

signia

# Silk X

Upute za uporabu



# Sadržaj

<b>Dobro došli</b>	<b>4</b>
<b>Vaša slušna pomagala</b>	<b>5</b>
Tip slušnih pomagala	5
Upoznavanje slušnih pomagala	5
Komponente i nazivi	6
Slušni programi	7
Funkcije	7
<b>Baterije</b>	<b>8</b>
Veličina baterije i savjeti za rukovanje	8
Zamjena baterija	9
<b>Svakodnevna uporaba</b>	<b>10</b>
Uključivanje i isključivanje	10
Umetanje i skidanje slušnih pomagala	11
Podešavanje jačine zvuka	14
<b>Posebne situacije slušanja</b>	<b>15</b>
Telefoniranje	15
<b>Održavanje i njega</b>	<b>16</b>
Slušna pomagala	16
Umeci	17
Profesionalno održavanje	20

<b>Dodatne informacije</b>	<b>21</b>
Sigurnosne informacije	21
Dodatna oprema	21
Simboli korišteni u ovom dokumentu	21
Otklanjanje problema	22
Informacije specifične za određenu zemlju	23
Servis i jamstvo	27

# Dobro došli

Hvala što ste se odlučili za naša slušna pomagala. Kao i kod svih novih uređaja, bit će vam potrebno određeno vrijeme da ih upoznate.

Ove upute, uz podršku Vašeg akustičara za slušna pomagala, pomoći će Vam da shvatite prednosti i veću kvalitetu života koje nude Vaša slušna pomagala.

Kako biste imali najviše koristi od svojih slušnih pomagala, preporučljivo je da ih nosite svakodnevno cijeli dan. To će vam pomoći da se naviknete na svoja nova slušna pomagala.



## **OPREZ**

Važno je da temeljito i potpuno pročitate ove upute za uporabu i priručnik o sigurnosti. Poštujte sigurnosne informacije kako biste izbjegli oštećenja ili ozljede.

# Vaša slušna pomagala



Ove upute za uporabu opisuju opcionalne funkcije koje Vaša slušna pomagala možda imaju ili nemaju.

Zamolite svog akustičara za slušna pomagala da označi funkcije koje su važeće za Vaša slušna pomagala.

## Tip slušnih pomagala

Vaša se slušna pomagala nose izravno u slušnom kanalu. Slušna pomagala nisu prikladna za djecu mlađu od tri godine ili za osobe s razvojnom dobi ispod tri godine.

Bežična funkcija omogućuje napredne audiološke značajke i sinkronizaciju Vaših dvaju slušnih pomagala.

## Upoznavanje slušnih pomagala

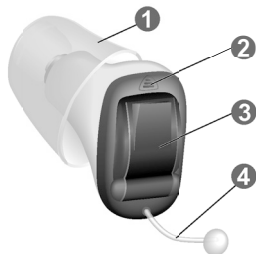
Vaša slušna pomagala nemaju kontrolne elemente.



Također možete pitati svog akustičara za slušna pomagala je li dostupna aplikacija za pametni telefon za upravljanje Vašim pomagalima.

## Komponente i nazivi

---



- ① Umetak (Click Sleeve)
  - ② Mikrofon
  - ③ Pretinac za bateriju  
(prekidač za  
uključivanje/isključivanje)
  - ④ Vrpca za izvlačenje
- 

Možete upotrebljavati sljedeće standardne umetke:

### Standardni umeci

### Veličina

---

- |                       |   |   |
|-----------------------|---|---|
| <input type="radio"/> |    | Click Sleeve (s otvorom za ventilaciju ili zatvoreni) |
| <input type="radio"/> |    | Click Dome™ pojedinačni (otvoreni ili zatvoreni)      |
| <input type="radio"/> |   | Click Dome poluotvoreni                               |
| <input type="radio"/> |  | Click Dome dvostruki                                  |
- 

Možete lako zamijeniti standardne umetke. Pročitajte više u odjeljku „Održavanje i njega”.

## Slušni programi

---

1

---

2

---

3

---

4

---

5

---

6

---

Pročitajte više u odjeljku „Promjena slušnog programa”.

## Funkcije

- Uključivanje s kašnjenjem** omogućuje umetanje slušnih pomagala bez pištanja.

Pročitajte više u odjeljku  
„Uključivanje i isključivanje”.

- Funkcija tretiranja tinitusa** proizvodi zvuk koji Vam odvlači pozornost od tinitusa.

# Baterije

Kada je baterija slaba, zvuk slušnog pomagala postaje slabiji ili se čuje signal upozorenja. O tipu baterije ovisi kada morate zamijeniti bateriju.

## Veličina baterije i savjeti za rukovanje

Zatražite od svog akustičara za slušna pomagala da Vam preporuči prikladne baterije.

---

Veličina baterije:	10
--------------------	----

---

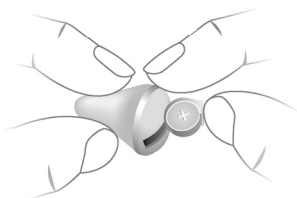
- Uvijek koristite ispravnu veličinu baterije za svoja slušna pomagala.
- Uklonite baterije ako ne namjeravate koristiti slušna pomagala nekoliko dana.
- Uvijek nosite rezervne baterije.
- Uklonite prazne baterije odmah i slijedite lokalna pravila o recikliranju za odlaganje baterija na otpad.



## Zamjena baterija

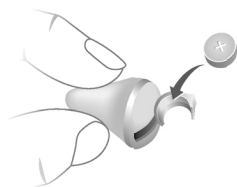
Vađenje baterije:

- ▶ Otvorite pretinac za bateriju.
- ▶ Ručno izvadite bateriju.



Stavljanje baterije:

- ▶ Ako baterija ima zaštitnu foliju, uklonite je samo kada ste spremni upotrijebiti bateriju.
- ▶ Stavite bateriju tako da simbol „+” bude okrenut prema gore.



- ▶ Pažljivo zatvorite pretinac za bateriju. Ako osjetite otpor, baterija nije pravilno stavljena.

Ne pokušavajte silom zatvoriti pretinac za bateriju. Tako biste ga mogli oštetiti.

# Svakodnevna uporaba

## Uključivanje i isključivanje

Slušna pomagala se uključuju i isključuju na sljedeće načine.

Pomoću pretinca za bateriju:

- ▶ Uključivanje: zatvorite pretinac za bateriju.  
Postavljaju se **polazna** jačina zvuka i slušni program.
- ▶ Isključivanje: u potpunosti otvorite pretinac za bateriju.

Uključivanje ili isključivanje slušnog pomagala može po želji biti praćeno signalom upozorenja, koji čujete samo dok nosite slušna pomagala.

Kada je aktivirano **uključivanje s kašnjenjem**, slušna pomagala se uključuju s odgodom od nekoliko sekunda. U međuvremenu možete umetnuti slušna pomagala u uši bez neugodnog pištanja u ušima.

„Uključivanje s kašnjenjem” može aktivirati Vaš akustičar za slušna pomagala.

## Umetanje i skidanje slušnih pomagala



### OPREZ

Opasnost od ozljede!

- ▶ Uvijek nosite slušno pomagalo s umetkom.
- ▶ Provjerite je li umetak sigurno pričvršćen.

Umetanje slušnog pomagala:

- ▶ Utvrdite koje je desno, a koje lijevo slušno pomagalo tako da ih umetnete u odgovarajuće uho. Oznake ili boja slušnog pomagala označavaju stranu:  
crvena boja, otisnuto slovo „R” = desno uho  
plava boja, otisnuto slovo „L” = lijevo uho
- ▶ Pazite da je preklop Click Sleeve u ravnini s linijom otisnutom na slušnom pomagalu.

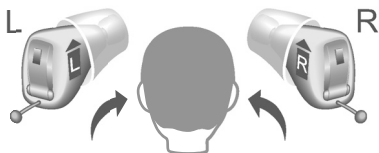
ispravno



neispravno

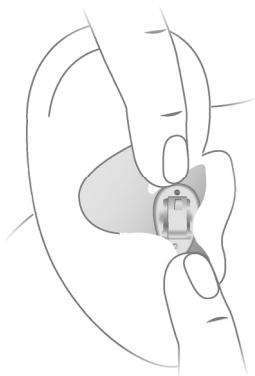


- ▶ Ispravno držite slušno pomagalo prije nego što ga umetnete: Obratite posebnu pozornost na vrpcu za izvlačenje na donjem dijelu. Strelica otisnuta na slušnom pomagalu mora biti okrenuta prema gore.



- ▶ Pažljivo gurnite slušno pomagalo u slušni kanal.
- ▶ Malo ga okrenite tako da dobro sjedne na mjesto.

Otvorite i zatvorite usta da biste izbjegli sakupljanje zraka u slušnom kanalu.



### **OPREZ**

Opasnost od ozljede!

- ▶ Umetnite slušno pomagalo pažljivo i ne preduboko u uho.



- Možete si olakšati ako **desno** slušno pomagalo umetnete **desnom** rukom, a **lijevo** slušno pomagalo **lijevom** rukom.
- Ako imate problema s umetanjem slušnog pomagala, drugom rukom pažljivo povucite ušnu resicu prema dolje. Na taj se način otvara slušni kanal i olakšava umetanje slušnog pomagala.

Uklanjanje slušnog pomagala:



#### **NAPOMENA**

Nikada nemojte tijekom uklanjanja slušnog pomagala vući poklopac pretinca za bateriju. To bi moglo oštetiti Vaše slušno pomagalo.

- ▶ Lagano gurnite stražnji dio uha da biste olabavili slušno pomagalo.
- ▶ Uklonite slušno pomagalo povlačenjem vrpce za izvlačenje prema potiljku.



#### **OPREZ**

Opasnost od ozljede!

- ▶ U vrlo rijetkim slučajevima, umetak može ostati u uhu prilikom skidanja slušnog pomagala. U tom slučaju obratite se liječniku specijalistu radi skidanja umetka.

Svoja slušna pomagala očistite i osušite poslije uporabe. Pročitajte više u odjeljku „Održavanje i njega”.

## **Podešavanje jačine zvuka**

Vaša slušna pomagala automatski prilagođavaju jačinu zvuka situaciji slušanja.

- ▶ Ako vam je lakše ručno podešavanje jačine zvuka, upotrebljavajte opciju daljinskog upravljača.

Opcionalni signal može ukazivati na promjenu jačine zvuka.

## **Promjena slušnog programa**

Ovisno o situacijama slušanja, Vaša slušna pomagala automatski podešavaju karakter zvuka.

Vaša slušna pomagala također mogu imati nekoliko slušnih programa koji omogućavaju da po potrebi sami mijenjate karakter zvuka. Opcionalni zvučni signal može ukazivati na promjenu programa.

- ▶ Da biste ručno promijenili slušni program, upotrijebite opciju daljinskog upravljača.

U odjeljku „Slušni programi” nalazi se popis Vaših slušnih programa.

# Posebne situacije slušanja

## Telefoniranje

Kada telefonirate, telefonsku slušalicu malo zakrenite tako da Vam ne prekriva potpuno uho.



## Telefonski program

Kada koristite telefon, odgovarat će Vam određena jačina zvuka. Zatražite od svog akustičara za slušna pomagala da konfigurira telefonski program.

- ▶ Prebacite se na telefonski program kad god razgovarate preko telefona.

Ako je telefonski program konfiguriran za Vaša slušna pomagala, naveden je u odjeljku „Slušni programi”.

# Održavanje i njega

Kako biste spriječili oštećenja, važno je da brinete o svojim slušnim pomagalima i slijedite nekoliko osnovnih pravila koja će uskoro sasvim sigurno postati dio Vaše svakodnevne rutine.

## Slušna pomagala

### Sušenje i čuvanje

- ▶ Slušna pomagala sušite preko noći.
- ▶ Za duža razdoblja nekorištenja svoja slušna pomagala čuvajte u suhim uvjetima s otvorenim pretincem za bateriju s uklonjenim baterijama.
- ▶ Dodatne informacije zatražite od svojega akustičara za slušna pomagala.

### Čišćenje

Čistite slušna pomagala svakodnevno radi održavanja higijene i ispravnog rada.

- ▶ Slušna pomagala čistite svakodnevno mekom, suhom tkaninom.
- ▶ Nikada nemojte koristiti tekuću vodu ili uranjati uređaje u vodu.
- ▶ Nikada nemojte primijeniti silu tijekom čišćenja.
- ▶ Zamolite svog akustičara za slušna pomagala da Vam preporuči proizvode za čišćenje, dodatnu opremu za njegu ili da Vam pruži dodatne informacije o načinu održavanja slušnih pomagala u dobrom stanju.





## Umeci

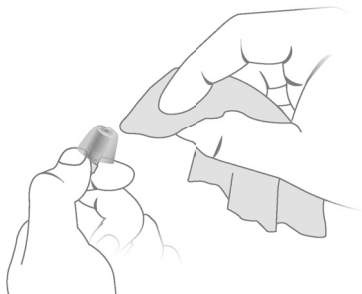
### Čišćenje

Cerumen (ušna mast) može se akumulirati na umecima. To može negativno utjecati na kvalitetu zvuka. Umetke čistite svaki dan.

- ▶ Očistite umetak odmah nakon vađenja mekom i suhom tkaninom.

Time se sprečava sušenje i stvrdnjivanje cerumena.

- ▶ Stisnite vrh umetka.

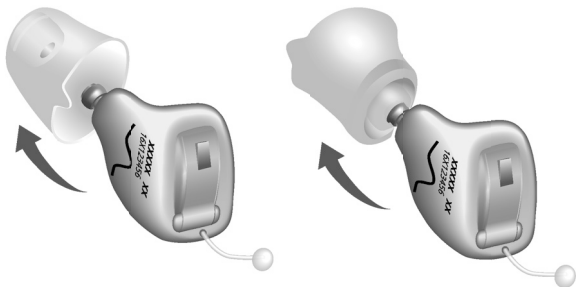


### Zamjena

Standardne umetke mijenjajte približno svaka tri mjeseca. Možete ih zamijeniti i ranije ako primijetite pukotine ili druge promjene. Postupak zamjene standardnih umetaka ovisi o tipu umetka. U odjeljku „Komponente i nazivi” Vaš akustičar za slušna pomagala označio je Vaš tip umetka.

## Zamjena Click Sleeves

- ▶ Obuhvatite Click Sleeve prstima i skinite ga. Ako ga ne možete obuhvatiti, okrenite ga naopačke pa ga zatim skinite.



- ▶ Obratite pažnju na zvuk koji označava da je novi Click Sleeve sjeo na mjesto.



- ▶ Tijekom postavljanja novog Click Sleeve, pazite da je preklop Click Sleeve u ravnini s linijom otisnutom na uređaju.

ispravno

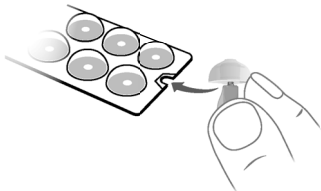


neispravno

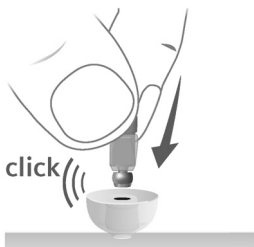


## Zamjena Click Domes

Ako se tijekom zamjene starog Click Dome pojave teškoće, slijedite upute na ambalaži Click Domes.



- ▶ Posebno pazite da se novi Click Dome dobro pričvrsti, a to ćete znati tako što ćete čuti „klik”.



## Profesionalno održavanje

Vaš akustičar za slušna pomagala može izvršiti temeljito profesionalno čišćenje i održavanje.

Obratite se svom akustičaru za slušna pomagala radi pojedinačnih preporuka za intervale održavanja i radi podrške.

# Dodatne informacije

## Sigurnosne informacije

Dodatne sigurnosne informacije naći ćete u priručniku o sigurnosti koji je isporučen s uređajem.

## Dodatna oprema

Tip dostupne dodatne opreme ovisi o tipu slušnog pomagala. Primjeri su: daljinski upravljač, uređaj za prijenos audio podataka ili aplikacija za pametni telefon u funkciji daljinskog upravljanja.

Neki tipovi slušnih pomagala podržavaju rješenja CROS i BiCROS za osobe s jednostranom gluhoćom.

Za dodatne informacije obratite se svom akustičaru za slušna pomagala.

## Simboli korišteni u ovom dokumentu



Ukazuje na situaciju koja bi mogla dovesti do teških, umjerenih ili lakših ozljeda.



Ukazuje na moguće oštećenje imovine.



Savjeti i prijedlozi za učinkovitiju uporabu uređaja.

---

## Otklanjanje problema

### Problem i moguća rješenja

---

Zvuk je slab.

---

- Pažljivo zatvorite pretinac za bateriju do kraja.
  - Očistite slušno pomagalo.
  - Zamijenite praznu bateriju.
  - Očistite umetak ili ga zamijenite.
- 

Iz slušnog pomagala čuje se pištanje.

---

- Ponovo postavite slušno pomagalo tako da sigurno nalegne.
  - Očistite umetak ili ga zamijenite.
- 

Zvuk je izobličen.

---

- Zamijenite praznu bateriju.
  - Očistite umetak ili ga zamijenite.
- 

Iz slušnog pomagala čuju se zvučni signali.

---

- Zamijenite praznu bateriju.
- 

Slušno pomagalo ne radi.

---

- Uključite slušno pomagalo.
  - Pažljivo zatvorite pretinac za bateriju do kraja.
  - Zamijenite praznu bateriju.
  - Provjerite je li baterija pravilno postavljena.
  - Uključivanje s kašnjenjem je aktivno. Pričekajte nekoliko sekunda i provjerite ponovno.
- 

U slučaju daljnjih problema obratite se svom akustičaru za slušna pomagala.

## **Informacije specifične za određenu zemlju**

### **SAD i Kanada**

Podaci o certifikatima za slušna pomagala s bežičnom funkcijom:

Silk X

- NFMI modul 2
- Sadrži FCC ID: SGI-MIM002
- Sadrži IC: 267AB-MIM002









## Servis i jamstvo

### Serijski brojevi

Lijevo:

---

Desno:

---

### Datumi servisiranja

1: \_\_\_\_\_ 4: \_\_\_\_\_

2: \_\_\_\_\_ 5: \_\_\_\_\_

3: \_\_\_\_\_ 6: \_\_\_\_\_

### Jamstvo

Datum kupnje:

---

Jamstveno razdoblje u mjesecima:

---

### Vaš akustičar za slušna pomagala

---



**Proizvođač**

Signia GmbH

Henri-Dunant-Strasse 100

91058 Erlangen

Njemačka

Telefon +49 9131 308 0

Document No. 04115-99T01-W500 HR

Order/Item No. 109 767 36

Master Rev01, 12.2019

© 01.2020, Signia GmbH. All rights reserved



**[www.signia-hearing.com](http://www.signia-hearing.com)**